

Ak. soch. Vojtěch Adamec  
Hyacintová 2819/6  
106 00 Praha 10  
Tel: 602742702  
e-mail: [vojtech.adamec@centrum.cz](mailto:vojtech.adamec@centrum.cz)  
web: [www.vojtechadamec.cz](http://www.vojtechadamec.cz)

## **PANENSKÉ BŘEŽANY**

### **Horní zámek**

**Koupelna v 1. patře budovy horního zámku  
(restaurování a rekonstrukce štukových prvků, omítek,  
kamenných obkladů a podlahy)**

***ZPRÁVA Z RESTAURÁTORSKÉHO PRŮZKUMU A  
RESTAURÁTORSKÝ ZÁMĚR***

## **I. Lokalizace památky:**

Kraj: Středočeský

Okres: Praha-východ

Obec: Panenské Břežany

Adresa: Panenské Břežany, č.p. 11

Název památky/ dotčená část památky: horní zámek/ koupelna v 1. patře budovy zámku, m. č. 2.08

Bližší lokalizace popisem: horní část obce na návrší u kaple sv. Anny

Rejstříkové číslo památky: 41314/2-2129

## **II. Údaje o památce:**

Autor: neznámý

Objednavatel: původní stavba – řád benediktinek při kostele sv. Jiří na Pražském hradě, neobarokní úpravy – Ferdinand Bloch-Bauer, Friedrich Gerstel

Sloh: původní stavba zámku – baroko, interiér koupelny a dalších významných prostor zámku – neobarokní úpravy

Datace: původní stavba zámku – po 1730-50?, neobarokní úpravy interiéru koupelny – 1913?

Materiály restaurované části památky:

- obvodové a původní zdi koupelny – smíšené zdivo – kámen a cihly kladené na vápennou maltu
- nově vložené příčky koupelny – cihlové zdivo na vápennou? maltu
- stávající povrchové úpravy stěn a zdí koupelny – dvouvrstvé vápenné omítky se štukovou vrstvou s příměsí sádky opatřené monochromní povrchovou úpravou v barvě lomené bílé (původní omítky na úsecích obvodových zdí – dvouvrstvé vápenné omítky s monochromním nátěrem ve vápenné technologii)
- parapet pod oknem a obklad výklenků pro umyvadla, resp. vanu – desky ze sytě zlatokrového italského leštěného „mramoru“
- truhlářské prvky koupelny – vstupní dveře včetně zárubní, zárubně do bočních prostor toalet, okno včetně úpravy okenní špalety s policovými systémy po obou stranách okna – tvrdé dřevo v současnosti s povrchovou úpravou v barvě lomené bílé
- původní podlaha koupelny – lité a broušené dvoubarevné teraso?

Rozměry:

- viz zaměření z roku 1957, které je součástí stavebně historického průzkumu zpracovaného Mgr. Jindřichem Záhorkou, červenec 2011

Použitá literatura a prameny:

- Stavebně historický průzkum, Mgr. Jindřich Záhorka, červenec 2011
- Rozšířený restaurátorský průzkum interiérů, Petr Kadlec, ak. mal., 19. 10. 2015
- údaje poskytnuté zástupcem investora
- [https://cs.wikipedia.org/wiki/Vila\\_Otto\\_Petschka](https://cs.wikipedia.org/wiki/Vila_Otto_Petschka)
- Pvel Vlček et al., Umělecké památky Prahy, Velká Praha A/L, Praha 2012, s. 157-158

## **III. Údaje o akci:**

Vlastník, investor: Oblastní muzeum Praha-východ

Termín realizace průzkumu: listopad-prosinec 2017

Památkový dohled: NPÚ úop středních Čech v Praze

### **Popis dotčené části památky:**

První patro budovy tzv. horního zámku v Panenských Břežanech je řešeno jako symetrický trojtakt se střední spojovací chodbou, do níž ústí z přízemí ve střední části budovy umístěné schodiště. Dotčená koupelna (m. č. 2.08) se nachází v nároží zadního traktu, v němž se také nalézají horní úsek schodiště. Koupelna byla dodatečně vestavěna do podstatně větší místnosti vložením

nejednoduše řešené příčky tak, že místnost původně osvětlovaná trojicí oken byla rozdělena na část osvětlovanou jedinou okenní osou (koupelna) a místnost osvětlovanou zbylými dvěma osami.

Současně s vložením příčky byl do nového prostoru koupelny vybudován také nový vstup přímo z chodby, který je situován takřka na osu již zmíněného jediného okna osvětlujícího koupelnu. Ve středu levé boční stěny koupelny, která je tvořena původní obvodovou zdí, byl vytvořen obdélný poměrně hluboký výklenek, do kterého byla zasazena dvojice umyvadel. Naproti němu byl v nové příčce zbudován obdobný výklenek, do nějž byla umístěna vana. Před a za vanou byly v rámci této úpravy vyzděny dva menší obdélné prostory s tím, že do toho, který se nacházel u okna byla situována toaleta, zatímco ten, který byl vsazen mezi výklenek s vanou a vstupní dveře z chodby, představoval asi cosi jako šatnu a současně meziprostor, který umožňoval přímé propojení mezi koupelnou a sousedním pokojem. Je velmi pravděpodobné, že se jednalo o ložnici a to dámskou ložnici a že nika se zaoblenými kouty, který zde byla vyzděna ve stejné konstrukci oddělující tento pokoj od koupelny byla umístěna postel. Takové řešení by totiž nabízelo požadovaný komfort pro obyvatelku tohoto letního sídla.

Příčně obdélný prostor koupelny je uzavřen v hlavní části zvláštním fabionovým stropem, který připomíná falešnou klášterní klenbu, jejíž zalomení sledují profilované lišty, které obíhají také dolní okraje jednotlivých „kápí“ klenby, v jejímž středu se navíc nachází oválný otvor, který štuková profilovaná lišta rovněž obíhá.

Stěny koupelny ukončuje lehce vystouplá lištová římsa s motivem zubořezu. Jednotlivé úseky stěny pak dále člení vystouplá štuková zrcadla lemovaná opět tenkou profilovanou lištou s konkávně propadlými rohy. V případě zárubní dveří na toaletu obíhá toto zrcadlo daný úsek stěny v celé výšce Nad vstupními dveřmi a na úsecích, kde se podle starší fotodokumentace nacházel toaletní stolek se zrcadlem, najdeme jen menší příčně obdélná štuková zrcadla.

Na charakter štukového dekoru přímo navazovalo řešení truhlářských prvků, a to nejen zárubní a dveří, u nichž určujícím motivem byly profilované lišty, v případě vstupních dveří zalomené do uší, ale také okenního rámu včetně navazujícího systému vestavených polic vložených do skosených úseků vnitřní špalety okna. Součástí tohoto řešení byly, jak ukazují staré snímky, také rámy trojdílného zrcadla vloženého do okoseného nároží vlevo od vstupu do koupelny z chodby, tedy mezi vstupní dveře a výklenek pro umyvadla.

Uvedený štukový dekor stěn i dřevěné klenby místnosti koupelny tedy již předem počítaly s konkrétním mobiliářem, který byl koncipován do tohoto prostoru na míru. Stejně tak bylo předem architektem a investorem této úpravy předurčeno, že oba zmíněné velké výklenky budou v celé výšce obloženy deskami z velmi kvalitního a dekorativního kamene, a to i na daném úseku podhledu a bočních stěnách nik.

Podlaha koupelny byla řešena ve dvou odstínech. Tmavé pásy členily prostor na jednotlivé úseky, které pak byly vyplněny světlým materiálem. Mohlo se jednat o teraso, tedy litou podlahu z materiálu na bázi umělého kamene upraveného broušením a leštěním, který je velmi trvanlivý a také se dobře udržuje. Nebo mohla být i podlaha vyložena mramorovými deksami ve dvou odstínech. Na dochované fotografii nsjou patrně spáry, proto by musely být desky položeny velmi přesně na tenkou spáru.

Tato překrásně řešená, účelná, velmi komfortní a současně dekorativní a na vybavení náročná koupelna vznikla pravděpodobně v souvislosti s rozsáhlými úpravami zámku, které byly provedeny Ferdinandem Bloch-Bauerem v roce 1913, jak to dodnes zachycuje nápisová tabulka ve vstupním vestibulu zámku. Přitom jen krátce předtím, v roce 1910 byla teprve do zámku zavedena voda.

Z hlediska použitého tvarosloví bylo řešení celé koupelny nejvíce ovlivněno neobarokním stylem, který ovlivnil i architektonické úpravy dalších částí zámku, stejně jako přilehlého parku s kaplí sv. Anny. To, že volba padla právě na tento styl, který v evropském umění znovu přichází ke slovu na sklonku 19. století, bylo nejspíše z velké části ovlivněno i tím, že také původní stavba vznikla v barokním stylu.

Luxusní vybavení koupelny mohlo vzniknout i o něco později, v době, kdy zámek vlastnil Friedrich Gerstel, jenž tento objekt od Ferdinanda Bloch-Bauera koupil právě nejspíše už roku

1914. Nádherné mramorové obložení, stejně jako mobiliář totiž velmi připomínají koupelnu, která byla v nedávné době rekonstruována v tzv. Petschkeově vile v Bubenči. Koupelna obložená totožným zlato okrovým mramorem a vybavená obdobným mobiliářem vznikla v novostavbě z let 1924-1929, realizované na podkladě projektu Maxe Spielmann v novobarokním stylu. Důležité v této souvislosti je skutečnost, že zařízení této vily dodala nábytková firma Gerstel. Je tedy velmi pravděpodobné, že se nový majitel Panenských Břežan nechal touto koupelnou inspirovat.

#### **Metody restaurátorského průzkumu:**

V této chvíli byl proveden detailní vizuální průzkum včetně základní fotodokumentace stávajícího stavu koupelny. Získané informace byly propojeny s údaji uvedenými ve výše uvedeném stavebně historickém průzkumu budovy horního zámku a dále s informacemi, které přinesl restaurátorský průzkum zaměřený na upřesnění dochovaných povrchových úprav v jednotlivých prostorách interiéru zámku.

#### **IV. Vyhodnocení vizuálního průzkumu:**

Někdejší výstavná koupelna se do dnešní doby dochovalo jako torzo. Původní podlahy byly v průběhu času zcela odstraněny a dnes je podlaha pokryta pouze cementovou stěrkou. Zmizel veškerý mobiliář, trojdílné zrcadlo s toaletním stolkem u vstupu, dvojice umyvadel na vysokých nožkách, kohoutky, původní osvětlení, vana, toaleta a další prvky. Na místě zůstaly pouze vstupní dveře včetně zárubně, zárubně dveří do meziprostoru a také na toaletu, rám okna a samotné okno, dvojice vestavěných polic ve skosené špaletě okna, dále parapet z leštěného zlato okrového mramoru a část obkladu výklenku pro vanu ze stejného materiálu.

Dále se dochovala značná část omítek včetně štukové výzdoby. Omítky však, a to včetně štukové výzdoby byly osekány zhruba do výšky jednoho metru. Navíc i na dalších místech byly omítky včetně štukové výzdoby poškozeny při opravě elektroinstalace a vodoinstalace v minulosti. Mimoto na mnoha místech je omítka odfouklá a protkaná sítí trhlin. V případě fabionového stropu jsou na omítkách patrné stopy po zatečení v důsledku nedostatečné údržby střechy v minulosti. Objevují se zde hnědavé mapy, ale i trhliny a dá se předpokládat, že na některých místech může být omítka od dřevěné konstrukce stropu odfouklá. V případě podhledů obou menších vestavěných místností už k odpadnutí horizontálních ploch omítek fabionových stropů těchto prostor došlo v plném rozsahu.

V dolní části ploch stěn, a to jak samotného prostoru koupelny, tak prostoru toalety a spojovacího meziprostoru mezi koupelnou a ložnicí, se také na původních omítkách nacházejí pozůstatky osazovacích materiálů někdejšího keramického obkladu, který byl v koupelně instalován v době, kdy horní zámek sloužil jako domov důchodců.

Původní povrchové úpravy omítek i štukové výzdoby zakrývají druhotné nátěry většinou v hlinkové technologii. Charakter a barevnost původního nátěru podchytil sondážní průzkum provedený Petrem Kadlecem v roce 2015.

Jak už bylo řečeno výše z původních prvků se také zčásti dochoval původní obklad s velmi dekorativního nádherně barevného zlato okrového mramoru, pravděpodobně italské provenience. Desky, které tvořily parapet pod oknem jsou nejen povrchově znečištěné, ale také mechanicky poškozené, a to nejen poškrábáním, ale především došlo k odlomení pravého profilovaného rohu parapetní desky.

Ještě v horším stavu jsou desky, kterými byl obložen výklenek pro vanu. Obložení podhledu a bočních stěn výklenku bylo při některé z předchozích oprav koupelny odstraněno. Do obkladu čelní stěny pak byly vsazeny nové prvky, madlo, mýdelníčky a elektroinstalace, která snad sloužila k přivolání sestry. Kromě toho jsou v obkladu patrné stopy po dalších kdysi osazených prvcích, a to v podobě maltou zatmelených kruhových a jiných otvorů. Kromě těchto devastačních mechanických poškození i tyto desky jsou silně povrchově znečištěné a nevylučujeme, že i zde se objevují nějaká další drobnější mechanická poškození.

### ***Závěr:***

Hlavní příčinou negativního stavu koupelny jsou její devastující a poměrně značné úpravy prováděné opakovaně v době, kdy byla budova zámku využívána jako domov důchodců. Kromě odstranění mobiliáře a to i takového, který byl zčásti vestavěn do dané místnosti došlo také k razantnímu poškození obkladu výklenků, parapetu pod oknem a především omítek a štukové výzdoby tohoto prostoru.

### **V. Koncepce restaurátorského zásahu:**

Rozsáhlá a náročná rekonstrukce, kterou prošel horní zámek v Panenských Břežanech v roce 1913, představuje poslední komplexní a současně výtvarně i z hlediska památkové péče hodnotnou úpravu tohoto objektu. Kromě jídelny a obývacího pokoje v přízemí se dotkl právě zejména obytných prostor v patře, kde byly zřízeny dámský a pánský apartmán, v případě toho dámského včetně nádherné komfortní koupelny. Vzhledem k tomu doporučujeme přistoupit ke komplexní rekonstrukci někdejší podoby tohoto prostoru.

Východiskem pro takový přístup budou nejen stávající dochované části koupelny, ale také dochovaná starší dokumentace. Inspirací by se rovněž mohly stát jiné podobně výpravné obytné prostory, které v té době vznikaly v Praze, ale i ve Vídni, např. podle návrhů a pod vedením Adolfa Loose, který rovněž s oblibou pracoval s kamennými obklady z nezvyklých leštěných materiálů se zajímavou kresbou a barvou (viz např. Müllerova vila v Praze, ale i řada dalších).

V případě podhledů výklenků a fabionových stropů hlavního i vedlejších prostor koupelny je třeba ještě prověřit stav samotných nosných dřevěných konstrukcí.

### **VI. Předpokládaný postup restaurátorských prací včetně návrhu použitých materiálů a technologických postupů:**

#### **a) štuková výzdoba a omítky**

1. mechanické očištění pomocí mikrodlaťek a následné osátí povrchu
2. lokální dočištění s užitím nízkotlaké páry
3. technologická pauza na vyschnutí omítek i štukové výzdoby
4. lokální zpevnění štukové výzdoby a omítek roztokem prostředku na akrylátové bázi, Primal AC 35
5. injektáže trhlin – v případě vlasových trhlin roztokem Paraloidu B 72 dopovaným plnivem siloxid probarveným ve hmotě světlostálými pigmenty fy Bayerrfox v případě širších trhlin prostředky na vápenné bázi Vapo-Injekt
6. technologická pauza pro stabilizaci zpevňovacích a injektážních prostředků
7. zajišťovací a rekonstrukční doplňky a tmely materiálem odpovídajícím složení původní hmotě omítek, popř. štukové výzdoby
8. technologická pauza pro stabilizaci modelačních doplňků
9. nanesení lazurního vápenného nátěru v barevnosti odpovídající nálezů restaurátorského průzkumu
10. závěrečná restaurátorská zpráva

#### **b) kamenný obklad výklenků a kamenná deska parapetu pod oknem**

1. mechanické očištění pomocí mikrodlaťek a následné osátí povrchu
2. lokální dočištění s užitím teplé vody, smácedel a nízkotlaké páry
3. technologická pauza na vyschnutí kamene a spárování
4. injektáže trhlin roztokem Paraloidu B 72 dopovaným plnivem siloxid probarveným ve hmotě světlostálými pigmenty fy Bayerrfox
5. technologická pauza pro stabilizaci injektážních prostředků
6. vytipování vhodného kamene pro zhotovení chybějících desek obkladu

7. provedení drobných rekonstrukčních doplňků materiálem na minerální bázi s přidáním akrylátové disperze a probarveným ve hmotě pomocí světlostálých minerálních pigmentů fy Bayerffox
8. technologická pauza pro stabilizaci modelačních doplňků
9. osazení chybějících desek na minimální spáru
10. lokální barevná retuš injektovaných míst a modelačních doplňků pomocí minerálních pigmentů fy Bayerffox rozpuštěných v 3-5% roztoku prostředku na akrylátové bázi s UV filtrem Primal AC 35
11. závěrečná restaurátorská zpráva

### **c) podlaha**

1. doplňující průzkum zaměřený na upřesnění původního vzhledu, materiálů a technologie provedení podlahy
2. provedení rekonstrukce původní lité podlahy (teraso), popř. ve formě dlažby z desek mramoru ve dvou barevných odstínech (na základě starší fotodokumentace a analogií)
3. závěrečná restaurátorská zpráva

Veškeré práce budou průběžně dokumentovány a konzultovány se zástupci památkového dohledu i investora.

V Praze dne 25. prosince 2017

Vojtěch Adamec, ak. soch.

Přílohy: - fotodokumentace

# **Fotodokumentace**



Panenské Břežany, horní zámek, koupelna v 1. patře (m. č. 2.08), pohled na levou boční stěnu a část pravé boční stěny v odraze zrcadla nad umyvadly – původní stav



Praha- Bubeneč, Bubenečská 18, Petschkova vila (rezidence velvyslanectví USA), koupelna – stávající stav



Panenské Břežany, horní zámek, koupelna v 1. patře (m. č. 2.08), pohled na vstupní stěnu – stávající stav



Panenské Břežany, horní zámek, koupelna v 1. patře (m. č. 2.08), pohled na stěnu proti vstupu s oknem – stávající stav



Panenské Břežany, horní zámek, koupelna v 1. patře, levá boční stěna, úsek u vstupu – stávající stav



Panenské Břežany, horní zámek, koupelna v 1. patře, levá boční stěna, střední úsek s výklenkem pro dvojici umyvadel – stávající stav



Panenské Břežany, horní zámek, koupelna v 1. patře, levá boční stěna, úsek u okna – stávající stav



Panenské Břežany, horní zámek, koupelna v 1. patře, pravá boční stěna, úsek u vstupu se spojovacím meziprostorem – stávající stav



Panenské Břežany, horní zámek, koupelna v 1. patře, pravá boční stěna, úsek se spojovacím meziprostorem a výklenkem pro vanu – stávající stav



Panenské Břežany, horní zámek, koupelna v 1. patře, pravá boční stěna, úsek s výklenkem pro vanu a prostorem toalety – stávající stav



Panenské Břežany, horní zámek, koupelna v 1. patře, fabionový strop, pohled ke vstupu – stávající stav



Panenské Břežany, horní zámek, koupelna v 1. patře, fabionový strop pohled k oknu – stávající stav



Panenské Břežany, horní zámek, koupelna v 1. patře, detail vstupu do toalety – stávající stav



Panenské Břežany, horní zámek, koupelna v 1. patře, detail mramorového parapetu pod oknem – stávající stav



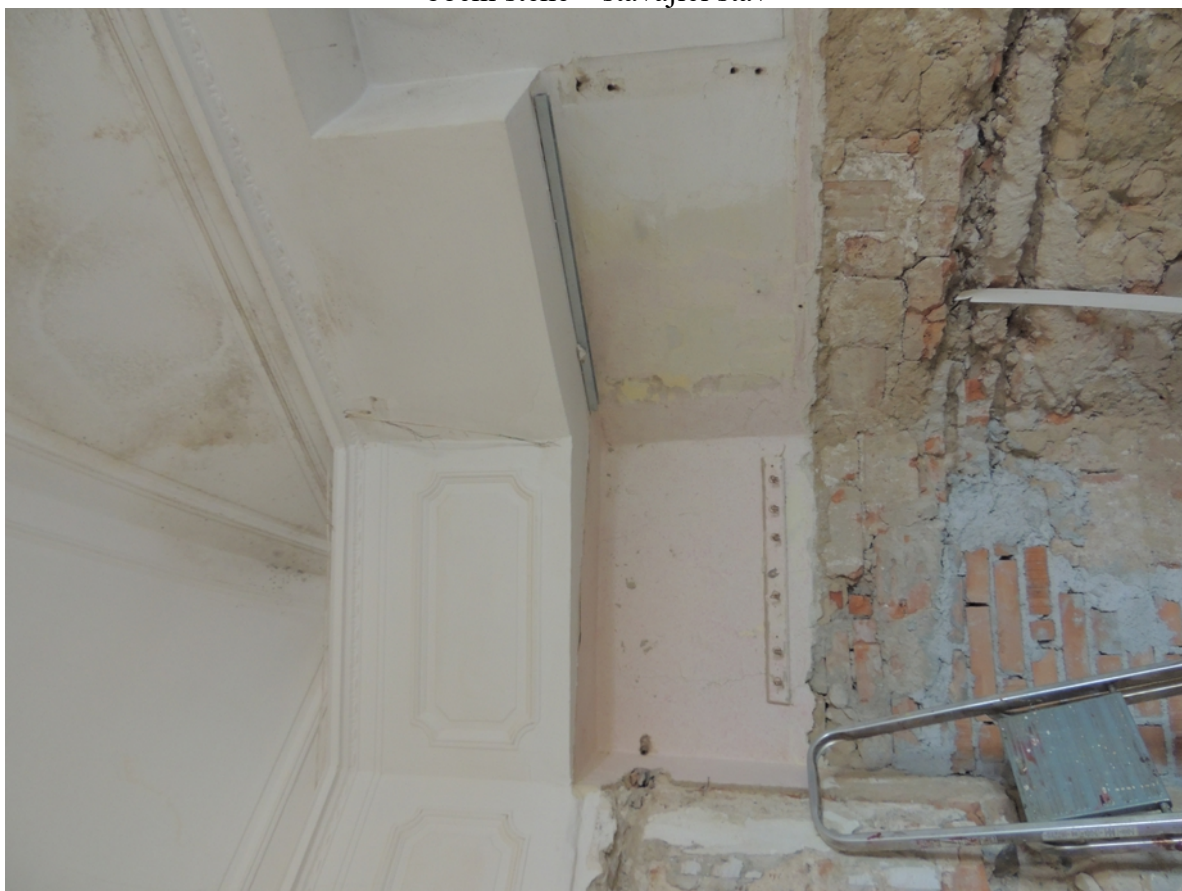
Panenské Břežany, horní zámek, koupelna v 1. patře, detail levého úseku polic ve skosené špaletě okna – stávající stav



Panenské Břežany, horní zámek, koupelna v 1. patře, detail pravého úseku polic ve skosené špaletě okna – stávající stav



Panenské Břežany, horní zámek, koupelna v 1. patře, detail poškození štukové výzdoby na levé boční stěně – stávající stav



Panenské Břežany, horní zámek, koupelna v 1. patře, detail poškození štukové výzdoby a omítek na levé boční stěně – stávající stav



Panenské Břežany, horní zámek, koupelna v 1. patře, detail poškození kamenného obkladu výklenku pro vanu – stávající stav



Panenské Břežany, horní zámek, koupelna v 1. patře, detail poškození kamenného obkladu výklenku pro vanu – stávající stav



Panenské Břežany, horní zámek, koupelna v 1. patře, detail poškození nového podhledu ve výklenku pro vanu – stávající stav



Panenské Břežany, horní zámek, koupelna v 1. patře, detail poškození omítek a sejmutých obkladů v prostoru toalety – stávající stav



Panenské Břežany, horní zámek, koupelna v 1. patře, detail poškození omítek a sejmutých obkladů v prostoru toalety – stávající stav



Panenské Břežany, horní zámek, koupelna v 1. patře, detail poškození omítek fabionového stropu v prostoru toalety – stávající stav



Panenské Břežany, horní zámek, koupelna v 1. patře, detail poškození omítek a sejmutých obkladů ve spojovacím meziprostoru – stávající stav



Panenské Břežany, horní zámek, koupelna v 1. patře, detail poškození omítek fabionového stropu ve spojovacím meziprostoru – stávající stav